



les découvertes de Comblain

RAPPORT D'ACTIVITES 2025

(En vertu du contrat de gestion 2023-2026)

Asbl communale *Les Découvertes de Comblain*,

Place Leblanc 7, 4170 Comblain-au-Pont

Tél : 04 369 26 44

www.decouvertes.be - www.grottedecomblain.be - www.murgeologique.be -

www.musee-ourthe-ambleve.be

info@decouvertes.be

BCE : 0451.174.714

Compte Belfius: BE18 0910 1183 7665

Table des matières

Introduction	4
1. Education relative à l'Environnement et sensibilisation	5
2. Musée local/régional.....	7
3. Géologie et Pierre	8
4. Protection environnementale et Biodiversité.....	9
5. Ecole de Pêche	9
6. Promotion du territoire (en ce compris le Tourisme).....	10
7. Insertion socioprofessionnelle et formations de stagiaires	10
Conclusion.....	11

Introduction et contexte institutionnel

L'exercice 2025 s'est imposé comme une période de transformation structurelle majeure, caractérisée par des changements au sein de l'équipe mais aussi des projets porteurs dans le cadre des prescriptions de Nature se sont concrétisées.

Cette dynamique s'inscrit rigoureusement dans le cadre du contrat de gestion 2023-2026, élaborée de concert avec la Commune de Comblain-au-Pont pour aligner nos missions sur les besoins réels du territoire (une nouvelle mouture sera validée dans le courant de l'année pour 2027-2030).

L'année a donc été le théâtre d'une mutation de l'équipe, marquée par le départ à la retraite de Carine Billy, pilier historique de l'institution, et celui de Carol Barré, ayant choisi de s'orienter vers de nouveaux horizons professionnels. La transition a été assurée par l'arrivée de Laura Korevaar, tandis que le recrutement d'une d'Audrey Istace en octobre 2025 est venu compenser les mouvements de personnel.

Sur le plan de la gouvernance, l'Organe d'Administration a maintenu une vigilance financière accrue. Bien que l'ASBL dispose de réserves, le contexte économique contraignant pour le secteur non-marchand impose une gestion rigoureuse des coûts. En outre, la modernisation de nos outils de planification et de rapportage ont été indispensables pour assurer la pérennité de nos missions d'intérêt public et répondre aussi aux demandes du SPW. Fort de cette résilience, l'ASBL a su transformer ces défis RH et financiers en leviers d'innovation pour ses différentes missions.

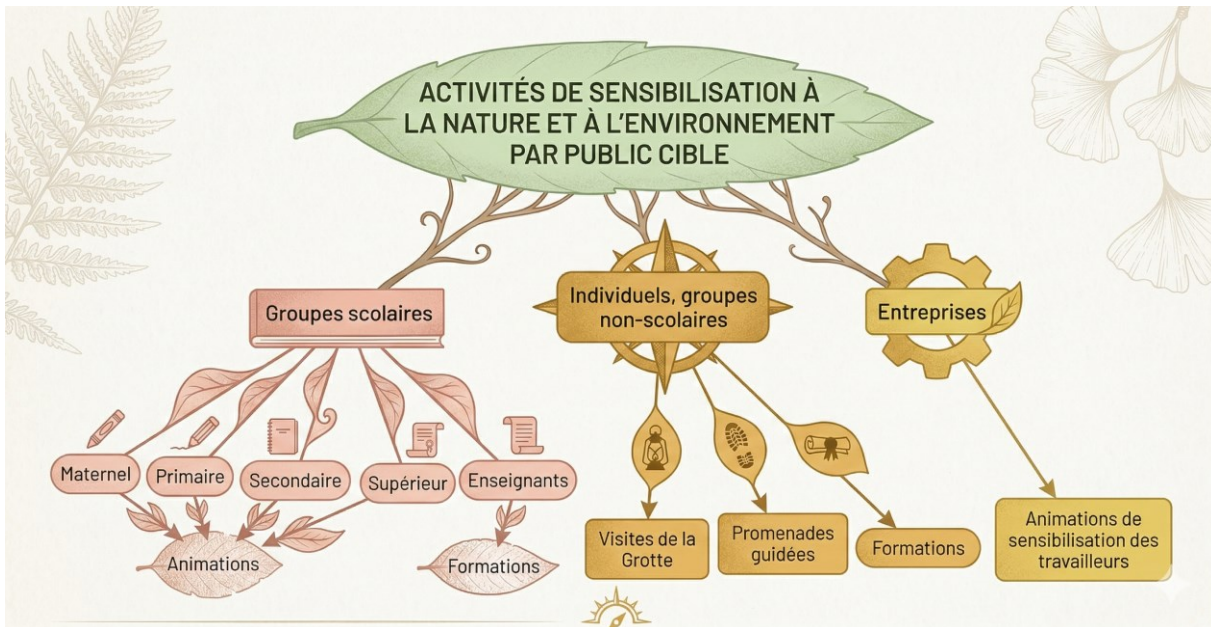
En complément de ce rapport, un second document intitulé « Perspectives 2026-2027 » sera également édité. Ce dernier détaillera nos plans et nos ambitions pour l'année à venir, s'appuyant sur les fondations solides établies en 2025 et sur les opportunités identifiées. Ce document prospectif est un outil crucial pour continuer à pérenniser les activités d'intérêt public de l'asbl.

Ensemble, ces documents témoignent de notre engagement à être une ASBL dynamique, réactive et résolument tournée vers l'avenir.

NB: certains aspects de la mise en forme de ce rapport ont été optimisés grâce à l'assistance de l'intelligence artificielle Gemini et Nano Banana 2.

1. Education relative à l'Environnement et sensibilisation

Ce paragraphe synthétise l'ensemble des informations transmises au SPW dans le cadre de la reconnaissance décrétable de notre ASBL en tant qu'association d'Éducation relative à l'Environnement à portée régionale, et non plus uniquement locale, conformément à l'Arrêté ministériel en vigueur depuis le 1er janvier 2024.



Au cours de l'année 2025, l'ASBL Les Découvertes de Comblain a poursuivi avec détermination ses missions d'intérêt public, en dépit d'un contexte économique de plus en plus contraignant pour le secteur environnemental et associatif. Face à des défis internes majeurs, notamment plusieurs absences de longue durée pour raisons de santé au sein de l'équipe, l'association a démontré une grande agilité adaptative pour maintenir la continuité et la qualité de ses actions sur le terrain.

Tout au long de cet exercice, l'ASBL a déployé une offre éducative riche, structurée et diversifiée, embrassant l'intégralité du parcours de l'Éducation relative à l'Environnement (ErE). Cette approche globale s'est déclinée à travers l'ensemble de nos piliers d'action, allant de la diffusion d'informations de première ligne à l'organisation de formations, en passant par des projets de sensibilisation, des animations d'initiation et la conception d'outils pédagogiques sur mesure.

Élaborées avec rigueur, nos activités sont spécifiquement conçues pour s'articuler en synergie avec les programmes scolaires et les référentiels de l'enseignement, tout en privilégiant des méthodes de pédagogie active. En plaçant l'émerveillement, l'observation directe et l'expérimentation de terrain au cœur de notre démarche, nous guidons les participants vers une compréhension globale des interactions complexes et continues qui unissent l'Homme à son environnement. Reflétant les défis contemporains de l'Anthropocène, nos thématiques sont en évolution pour coller au plus près des réalités de notre territoire. Elles s'étendent ainsi de l'étude de la biodiversité locale et de la géologie régionale jusqu'aux enjeux globaux du réchauffement climatique et de la gestion durable des ressources aquifères. Par ailleurs elle intègre des concepts transversaux majeurs comme l'approche « One Health » (Une seule santé) notamment via le dispositif des « prescriptions de nature ».

Types d'activités	Personnes
Animation	9.335
Balade guidée	399
Club nature / atelier	15
Conférence	45
Formation	737
Inauguration/événements	106
Projet non scolaire	181
Projet scolaire	69
Stage	156
Réunions ou concertation	320
Renseignements	67
Réunion ou concertation	297
Total	11.727

Le bilan annuel des activités démontre la capacité d'adaptation. La fréquentation reflète une belle dynamique en tenant compte d'un ajustement aux nouveaux rythmes scolaires.

Concernant le secteur de la formation, si les modules axés sur la taille des arbres fruitiers rencontrent toujours un franc succès, les formations destinées aux enseignants vont quant à elles diminuer ; l'ASBL étant arrivée en troisième position du marché public pluriannuel CREOS, ce qui offrira l'opportunité de réorienter ces forces vers d'autres projets

Le profil des animateurs évolue au cœur d'une profonde mutation des ressources humaines (départs, dont celui à la retraite de Carine Billy, et arrivées de nouvelles recrues comme Laura Korevaar et Audrey Istace)

Face à ces défis, la pluridisciplinarité de l'équipe reste un atout indéniable, soutenue par une attention particulière portée à la formation continue interne (premiers secours, nouveaux outils pédagogiques comme Exact-Lab ou Militen's)

L'année a été marquée par des avancées dans le domaine des prescriptions de nature, consolidées par la création de l'ASBL KodamaPx et la synergie avec le Centre de Santé Intégré des Carrières. Une étape a aussi été franchie avec la sélection par l'AVIQ du projet pilote « Prescription de nature par et pour les jeunes », dont le démarrage officiel est fixé en 2026 en collaboration avec KodamaPx, le CSIC et Le Fagotin. Ce projet positionne Les Découvertes de Comblain à l'interface des enjeux de santé publique et d'écologie (approche « One Health »), confirmant un rôle d'acteur innovant dans l'éducation environnementale en Wallonie.

Les partenariats se sont diversifiés et intensifiés pour mailler le territoire. On note des collaborations renforcées avec le CPAS de Comblain pour le Tiers-Lieu, mais également avec de nouveaux acteurs comme l'AMO Zig-Zag (en plus de La Teignouse) pour reconnecter des jeunes fragilisés avec la nature.

La réflexion sur le « bien-vieillir au sein d'un territoire » a même franchi les frontières grâce à un échange avec le réseau santé et social du canton de La Gruyère (Suisse), centré sur des dispositifs intergénérationnels (avril 2025 et aussi septembre 2025).

Ces dynamiques complètent les synergies historiques avec les instances scientifiques et environnementales (Plecotus, DNF, GREOVA, Contrat de Rivière Ourthe, etc.)

Malgré un environnement financier qui demeure très préoccupant et une grande sollicitation des équipes, l'ASBL maintient fermement le cap. Convaincue qu'il faut « semer aujourd'hui pour récolter demain », elle fait de l'innovation pédagogique, de la diversification de ses réseaux et de l'adaptation constante les clés de sa pérennité et de sa mission d'intérêt public.

2. Musée local/régional

Introduction

L'année 2025 a été particulièrement dense pour le musée, avec de nombreux chantiers menés en parallèle. Une dynamique forte autour de la valorisation des collections, des partenariats scientifiques et des actions vers le public a vu le jour.

Recherche

La recherche a occupé une place importante avec l'accueil de chercheurs, des recherches préliminaires pour la rénovation du parcours permanent et la préparation d'une exposition sur la Seconde Guerre mondiale prévue en 2026.

Le musée a aussi soutenu plusieurs travaux externes, notamment sur des objets, des figures historiques, des sites locaux et des thématiques patrimoniales ou archéologiques.

Un projet de modélisation 3D d'un crâne d'hyène a également été réalisé, montrant l'intérêt du musée pour les outils scientifiques et numériques.

Publications

Des recherches ont été menées en vue de publications, notamment avec des partenaires universitaires.

Une publication scientifique a aussi été réalisée sur le thème de l'augmentation du CO2 dans les grottes, en collaboration avec plusieurs auteurs et institutions.

Le musée a par ailleurs contribué à des projets éditoriaux liés au patrimoine local, à l'histoire et à la mise en valeur de certaines collections.

Acquisitions

Le musée a poursuivi une veille active pour identifier des pièces à acquérir et a étudié plusieurs propositions de dons.

Parmi les acquisitions, on trouve notamment des documents, photographies, objets techniques, ouvrages et pièces liées à l'histoire locale ou à la Seconde Guerre mondiale.

Cette politique d'acquisition vise à enrichir les collections et à renforcer la cohérence patrimoniale de l'institution.

Conservation

Un important travail de conservation a été engagé, avec le constat d'état d'une partie des collections et le lancement d'un vaste chantier de reconditionnement et de récolement.

Des traitements contre les insectes et les champignons ont été réalisés sur certaines pièces en bois, ainsi que plusieurs aménagements de la réserve et des vitrines.

Des travaux de restauration ont été préparés et lancés pour plusieurs objets et œuvres, dans une logique de préservation à long terme.

Médiation

La médiation constitue l'un des grands axes de l'année, avec l'exposition temporaire L'archéologie, du chantier au musée, présentée sous forme de panneaux et de vitrines.

Le musée a organisé de nombreuses activités pour différents publics : chasse aux œufs, animations scolaires, Journée internationale des musées, Journées européennes de l'archéologie, Journées du Patrimoine, et Nuit au musée.

Le Carnet de l'explorateur a continué à être diffusé, renforçant l'offre pédagogique du musée.

Promotion

La communication a été renforcée par la mise à jour du site internet, le développement des réseaux sociaux et la création de supports de promotion.

Le musée a multiplié les partenariats avec des acteurs locaux et régionaux comme PECA, MarmaillesCo., Educ-Pass, AllezGo.be et d'autres structures culturelles ou éducatives.

La visibilité a aussi été assurée par une présence dans plusieurs médias, à la fois locales et plus larges.

Bâtiments

Plusieurs améliorations techniques et sécuritaires ont été entreprises ou préparées dans le bâtiment.

La mise en conformité électrique, l'installation de caméras et de détecteurs incendie connectés, ainsi que divers travaux sur les problèmes et la sécurité incendie ont été réalisés.

Ces travaux témoignent d'un effort de modernisation des infrastructures et de protection des personnes comme des collections.

Autres actions

Le musée a aussi travaillé sur la gestion administrative, la recherche de personnel et d'étudiants, ainsi que sur des demandes de subventions et d'agrément.

Il a participé à des projets de réseau et de long terme, dont une réflexion autour du bicentenaire de la découverte du crâne d'Engis prévu en 2029-2030.

Enfin, les fréquentations montrent une fréquentation totale de 1.040 entrées sur l'année, avec une majorité de visiteurs francophones belges.

Conclusion

En 2025, le musée a mené une activité très complète, à la fois scientifique, patrimoniale, pédagogique et administrative.

Cela reflète une institution active, en développement, et fortement ancrée dans son territoire grâce à ses recherches, ses expositions et ses actions de médiation.

3. Géologie et Pierre

En 2025, la valorisation et la gestion éco-responsable du Mur géologique et de la réserve naturelle des anciennes carrières de Géromont se sont poursuivies de manière continue, en veillant à préserver cet écosystème fragile tout en optimisant son accessibilité pédagogique. Il est à noter que le site est malheureusement victime aussi d'actes de vandalisme.

Le volet éducatif est resté un axe fort : des visites commentées de deux heures, animées par l'expert Camille Ek et Dany Charlier, ont été régulièrement organisées tout au long du printemps et de l'été. Ces séances ont permis d'aborder la richesse géologique du site ainsi que sa réserve naturelle (Dates : 29 mars, 27 avril, 11 mai, 15 juin, 13 juillet, 3 août et 24 août 2025)

Des visites destinées au grand public ont également été assurées à l'automne, ainsi que des accueils spécifiques pour un public de spécialistes, comme la réception des ingénieurs de l'AILg et des Amis de la Métallurgie le 17 octobre 2025.

L'association poursuit également la formation continue de ses animateurs pour enrichir l'expérience pédagogique et adapter ses outils. À titre d'exemple, l'équipe a bénéficié d'une session de formation approfondie dispensée par Camille Ek le 4 novembre, et un travail spécifique a été mené pour concevoir des déroulés d'animation spécifiquement adaptés aux publics fragilisés.

En ce qui concerne l'aménagement du site, un accord a été conclu avec le projet « Eco-Pierre » en tant que partenaire méthodologique. Ainsi, le site du mur géologique accueillera en 2026 un lieu de formation dédié à la construction en pierres sèches.

4. Protection environnementale et Biodiversité

L'année 2025 a consolidé le rôle de l'ASBL Les Découvertes de Comblain comme un acteur de la préservation de la biodiversité et de l'éducation environnementale en Wallonie. En partenariat avec la Commune de Comblain-au-Pont et d'autres acteurs locaux, l'association a multiplié les interventions concrètes, travaillant des sites pour en favoriser la biodiversité

Sites didactiques et implication citoyenne

Les Jardins du Curé ont poursuivi leur évolution en tant que modèle d'action collective et d'éducation ancrée dans le territoire. Soutenu par une forte dynamique bénévole, cet espace didactique s'est enrichi cette année d'une spirale aromatique. Ce lieu est devenu important pour de nouvelles animations, notamment celles menées par l'ASBL Confluence dans le cadre des « prescriptions de nature »

Fait marquant de l'année, l'espace a accueilli le festival "Nourrir l'OVA" fin septembre, rassemblant plus de 95 enfants (maternelle et primaire) pour les sensibiliser à la biodiversité et aux ressources alimentaires issues de nos jardins. La convivialité et la transmission des savoir-faire se sont également traduites par l'organisation d'un atelier collectif de fabrication de choucroute avec les bénévoles "potagistes" en novembre 2025

Végétalisation des cours d'écoles

En 2025, le soutien aux écoles s'est élargi grâce à un vaste projet d'accompagnement à la végétalisation des cours de récréation sur la commune de Comblain. L'ASBL a multiplié les rencontres avec les Pouvoirs Organisateur (PO) et les équipes enseignantes pour concevoir des aménagements sur mesure. L'objectif était de conseiller sur les essences d'arbres offrant un bon ombrage et sur des revêtements perméables afin de déminéraliser les surfaces, de créer des îlots de fraîcheur et de favoriser la biodiversité en milieu scolaire.

Sensibilisation citoyenne et collaboration avec le GREOVA

L'association a également multiplié ses actions directes auprès de la population. En réponse à la problématique croissante du frelon asiatique, une nouvelle synergie a été mise en place avec le GREOVA, aboutissant à une conférence en 2026 grand public très suivie et à une vaste distribution de pièges.

L'engagement pour la diversification des haies chez les particuliers s'est confirmé lors de la traditionnelle distribution d'arbres du 29 novembre 2025, où une cinquantaine de citoyens ont pu recevoir des plants ainsi que des conseils techniques essentiels sur la taille et l'entretien.

Enfin, la collaboration historique et structurante avec le Département de la Nature et des Forêts (DNF) et Plecotus s'est maintenue. Elle s'est notamment traduite en hiver par l'organisation conjointe des recensements scientifiques des populations de chauves-souris au sein des cavités souterraines de Comblain et de la réserve de Géromont (le Grand Banc), garantissant un suivi de cet écosystème fragile.

5. Ecole de Pêche

La découverte des milieux aquatiques, au sein de l'école de pêche, utilise cette discipline comme un vecteur interactif pour révéler l'importance de ce biotope dans les écosystèmes existants. À travers l'usage de l'indice biotique ainsi que l'identification des poissons et des invertébrés, l'activité se transforme en une véritable sensibilisation à la gestion des ressources aquifères.

En mai et juillet 2025, trois stages se sont en partie déroulés aux étangs du Parc du Mary à Esneux, offrant un terrain d'expérimentation idéal pour les jeunes de 8 à 14 ans. Situé près du domaine du Rond Chêne, ce site ouvre des perspectives prometteuses pour de futures activités en lien avec le centre d'hébergement de classes vertes.

Grâce à la formation de formateur de moniteur de pêche et à l'optimisation des outils pédagogiques menée durant le second semestre, cela permet de développer une pratique éthique de la pêche.

6. Promotion du territoire (en ce compris le Tourisme)

En 2025, l'ASBL Les Découvertes de Comblain a poursuivi son engagement en faveur d'un tourisme durable, ancré dans la valorisation du patrimoine naturel, la sensibilisation à l'environnement et l'accueil de qualité au sein de la Maison des Découvertes. Ce centre d'accueil, géré en partenariat avec le Royal Office du Tourisme de Comblain au Pont et la Maison du Tourisme Ourthe-Vesdre-Amblève, s'est affirmé comme un carrefour d'informations et de découvertes pour les visiteurs de la région. Deux membres du personnel ont assuré l'accueil touristique pour un équivalent temps plein (dont 0,5 ETP dans le cadre d'un accord renouvelé avec la Maison du Tourisme), permettant ainsi d'optimiser la disponibilité et la qualité du service malgré les contraintes liées à la réorganisation des horaires et à la gestion des ressources humaines.

La grotte reste un outil important pour la visibilité de la Commune et de ses atouts.

7. Insertion socioprofessionnelle et formations de stagiaires

Durant la période, l'équipe a encadré deux stagiaires issus de l'École agronomique de La Reid, dans le cadre de la réalisation de leur travail de fin d'études en vue de l'obtention du grade de Bachelier en agronomie, orientation Forêt et Nature. Cette collaboration a permis un échange de connaissances et de pratiques particulièrement fructueux, contribuant tant au développement des étudiants qu'à l'enrichissement des activités de l'asbl.

Il est également à souligner que l'un des stagiaires étant porteur du spectre de l'autisme de type Asperger, des modalités d'accompagnement spécifiques ont été mises en place afin de favoriser son intégration et de valoriser ses compétences. Cette expérience s'est révélée très positive sur le plan humain, renforçant la dimension inclusive et formatrice de notre encadrement.

Conclusion

Au terme de l'année 2025, l'ASBL *Les Découvertes de Comblain* présente un bilan d'activités positif, en adéquation avec les objectifs de son contrat de gestion 2023-2026.

Malgré une conjoncture économique contraignante pour le secteur associatif, l'association a adapté son organisation pour assurer la continuité de ses missions d'intérêt public. Les défis opérationnels liés à la gestion des ressources humaines, incluant des départs et des absences prolongées pour raisons de santé, ont été surmontés grâce à l'arrivée de nouvelles recrues et à un investissement soutenu dans la formation continue interne.

Les actions de terrain ont permis de toucher un total de 11.727 personnes à travers l'ensemble du parcours de l'Éducation relative à l'Environnement (ErE).

L'exercice a été marqué par une diversification constante des partenariats et par des avancées significatives dans le domaine des prescriptions de nature, matérialisées par la création d'une nouvelle asbl et un projet retenu par l'AVIQ.

La qualité des services s'est confirmée dans chacun des pôles d'action, qu'il s'agisse des animations scolaires adaptées aux nouveaux rythmes, des stages de l'école de pêche sur de nouveaux sites d'expérimentation, de la valorisation géologique, de l'aménagement participatif des espaces didactiques ou encore du musée, qui comptabilise 1.040 entrées sur l'année.

Consciente des défis financiers à moyen terme, l'ASBL mise sur la coopération, l'innovation pédagogique et la polyvalence de son équipe pour pérenniser son action d'intérêt public. Afin de détailler précisément les orientations futures, ce bilan annuel est complété par le document « Perspectives 2026 ». Ce rapport prospectif présentera nos plans et nos ambitions pour l'année à venir, en s'appuyant sur les fondations établies en 2025 pour poursuivre la transition écologique et la transmission des savoirs sur le territoire.