



les découvertes de Comblain

Rapport d'activités synthétique Mars 2021 à février 2022

Asbl communale *Les Découvertes de Comblain*,
Place Leblanc 7, 4170 Comblain-au-Pont
Tél : 04 369 26 44

www.decouvertes.be - www.grottedecomblain.be - www.nature-ova.be - www.murgeologique.be

info@decouvertes.be

BCE : 0451.174.714

Compte Belfius: BE18 0910 1183 7665

Table des matières

Préambule	5
1. Ressources humaines	5
2. Synthèse graphique des activités et gestion des sites	6
3. Education relative à l'Environnement (ErE), animations, stages, Ecole de pêche	7
4. Projet européen dans le cadre du PWDR 2014-2020	10
5. Gestion de bâtiments et des sites	11
6. Mur géologique, un monument didactique	12
7. Recherche scientifique et liens avec le milieu académique	12
8. Promotion et présence dans les médias	12
Conclusion	13

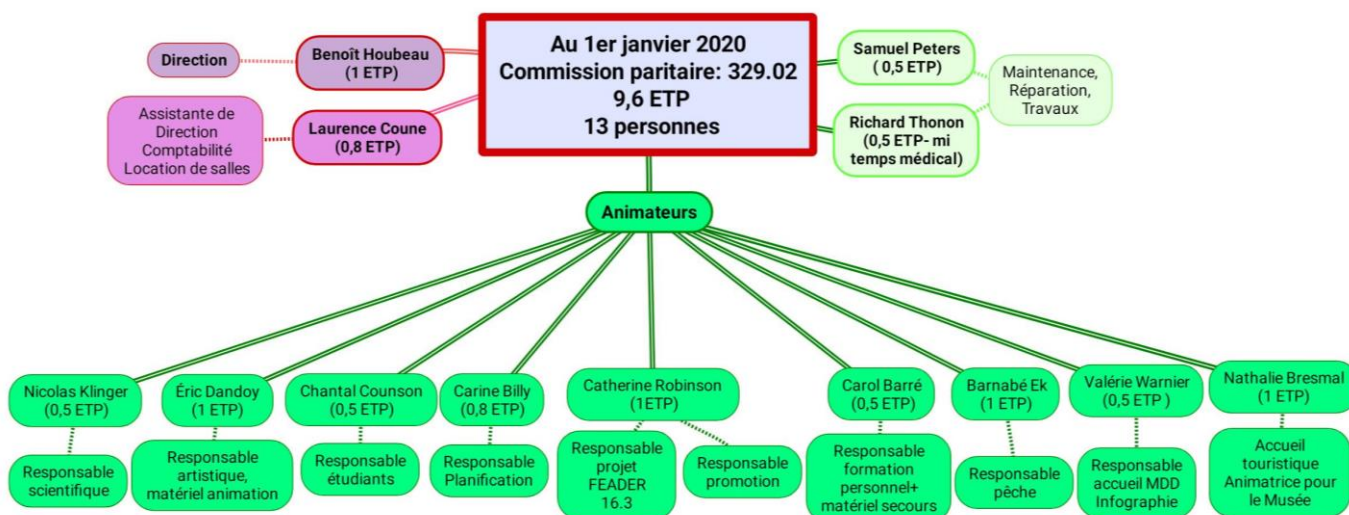
Préambule

Le présent document se calque sur la période de notre principale convention régionale annuelle (SPW DG03) pour toutes les actions liées à l'éducation relative à l'environnement des publics scolaires et familiaux (touristes y compris). Ce rapport d'activités montre que les actions développées s'inscrivent adéquatement au sein d'une stratégie de travail permettant un ancrage fort de l'asbl au niveau local mais aussi supralocal en Ourthe-Vesdre-Amblève.

1. Ressources humaines

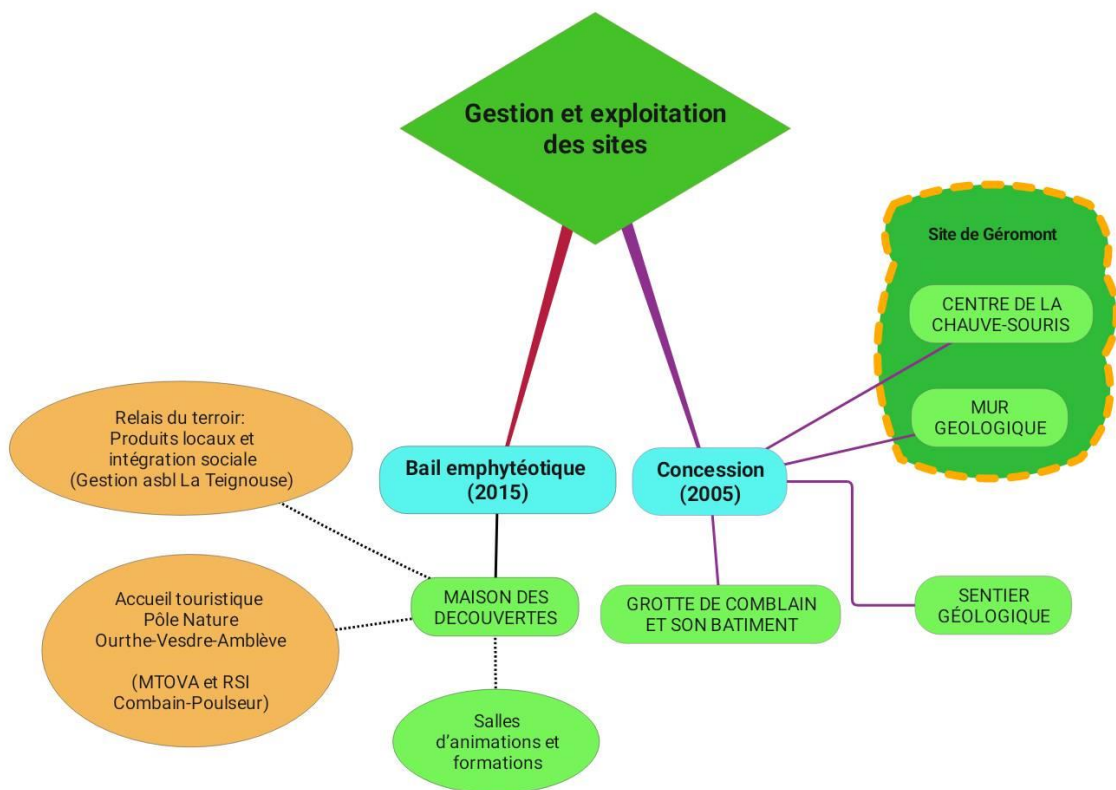
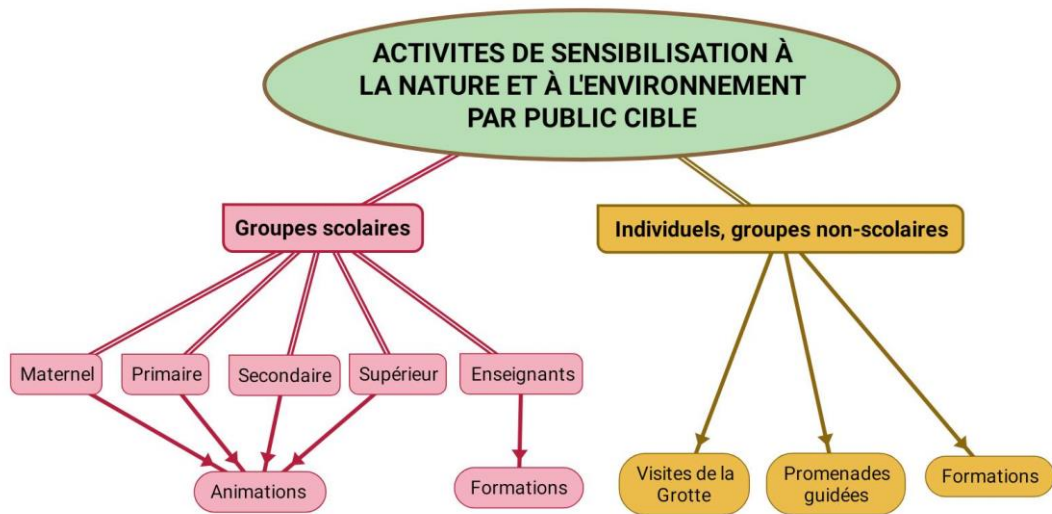
Depuis juillet 2019, il ne reste plus qu'une seule Commission paritaire active puisque la cuisine de collectivités est sortie de l'asbl. L'équipe a également une mission pour soutenir le musée dans ses démarches pédagogiques. Ajoutons qu'un soutien est également fourni au RSI pour un accueil touristique de qualité.

La stabilité de l'équipe est de mise et donc l'organigramme n'a pas évolué depuis l'année dernière.



Cependant, en fonction de la crise sanitaire et la réduction de certaines activités, le recours au chômage temporaire de type Covid-19 a été activé pour une partie de l'équipe jusqu'en juin 2021. Il est à noter que cette décision a eu un impact positif sur le résultat financier de l'asbl qui a donc généré un bénéfice qui est réservé pour les années à venir qui s'annoncent plus compliquées.

2. Synthèse graphique des activités et gestion des sites



3. Education relative à l'Environnement (ErE), animations, stages, Ecole de pêche

3.1 Bilan général

L'impact de la pandémie s'est encore manifesté durant cette période mais, celle-ci a été moindre que l'année précédente. En effet, dans le respect des mesures sanitaires qui ont évolué au cours du temps, de nombreuses activités ont pu tout de même se tenir (visites de la Grotte durant la Toussaint, les formations relatives aux arbres fruitiers, le retour de groupes scolaires...). Pour la première fois, une formation à distance d'enseignants s'est concrétisée mais, cela a ses limites puisque le terrain est essentiel. L'inondation exceptionnelle de juillet a, d'une part, endommagé la Grotte de Comblain (outil indispensable de nos approches de sensibilisation environnementale) et, d'autre part, impacté des activités qui ont dû être annulées ou suspendues. Les recettes générées seront donc inférieures à celles prévues initialement.

Cette période a aussi été mise à profit pour réfléchir et lancer une réflexion stratégique des actions de l'asbl qui se veulent de plus en plus concrètes sur le terrain dans une optique d'Education relative à l'Environnement (ErE) et de sensibilisation à la Nature pour favoriser aussi la biodiversité au sein d'espaces éducatifs. Des nouveaux terrains didactiques proches de la Maison des découvertes pourraient être utilisés. Un projet auprès de la Fondation Roi Baudouin rentré début 2022 vient d'être approuvé (12 mai 2022). Les animations ont également été revues et la modernisation du matériel est en cours avec du matériel fabriqué en interne.

Types d'activités	Personnes	Durée	Niveau de Public	Personnes	Durée
Animation	5931	1084:15:00	inf à 5ans	250	44:00
Balade guidée	584	84:15:00	13-15 ans	229	51:45
Club nature / atelier	0	0:00:00	16-18 ans	747	163:00
Conférence	0	0:00:00	5-8 ans	319	77:00
Formation	469	113:30:00	9-12 ans	1930	368:45
Musée et exposition, visite libre	0	0:00:00	Ad. prof. non enseign.	0	00:00
Musée et exposition, visite guidée	0	0:00:00	Enseignants	3	03:30
Portes ouvertes/événement	0	0:00:00	Enseignement sup.	174	33:30
Projet non scolaire	0	0:00:00	Adultes	779	184:40
Projet scolaire	59	6:00:00	Familles	2851	522:30
Stage	271	140:00:00	Seniors	15	02:30
Renseignements	117	28:55:00	Associations	209	30:00
Réunion ou concertation	194	98:30:00	Total	7506	1481:10
Conception outils péda	0	282:30:00			
Newsletter / Site web	23704	0:00:00			
Total	31329	1837:55			
			Piliers d'activités	Personnes	Durée
			Pilier 1 : information	23821	28:55:00
			Pilier 2 : Sensibilisation	584	84:15:00
			Pilier 3 : Initiation et éducation	6261	1230:15:00
			Pilier 4 : Formation	469	113:30:00
			Pilier 5 : Conception d'outils	194	381:00:00
			Total	31329	1837:55:00

Le tableau de bord a été établi sur base d'un canevas imposé par le Service Public de Wallonie afin de quantifier les prestations réalisées dans le cadre de la convention.

Il est à noter que l'asbl bénéficie d'une nouvelle convention cadre de 4 ans pour ses activités de sensibilisation environnementale.

Stages de pêche

En fonction d'une demande arrivée en cours d'année, un partenariat entre Les découvertes de Comblain asbl et Le Service Enfance de la commune d'Anthisnes s'est noué. Ce stage spécifique alliant pêche et environnement a donc rassemblé 12 enfants âgés de 10 à 14 ans, du lundi 5 au mercredi 7 juillet 2021.

Stages d'initiation et de perfectionnement, Pêche et Rivière (les 2 derniers jours furent annulés en raison des inondations) 2x12 participants, de 8 à 14 ans, du lundi 12 au mercredi 14 juillet.

Stage Pêche et Rivière (août) : organisation et animation de 12 enfants âgés de 10 à 14 ans du lundi 9 au vendredi 13 août 2021.

Stage nature (12 au 15 avril 2021)

En fonction de la crise sanitaire et des annulations de groupes scolaires, il a été possible de mettre en place un stage Nature du 12 au 15 avril 2021 (4 jours) avec différentes activités : découverte de plantes sauvages et comestibles, cuisine simple, ateliers bricolage, dessins et peintures à base de plantes sauvages et autres matériaux naturels, découverte de la grotte et des chauves-souris.

Récapitulatif des balades guidées qui, en globalité, ont rassemblé 584 personnes¹

Le tableau ci-dessous ne reprend que les activités qui n'ont pas été annulées.

9/05/2021 16/05/2021	<p style="text-align: center;"><u>2 balades « Tranches de Vies » (gratuites)</u></p> <p>Le rendez-vous était fixé à l'ancienne gare de Comblain-au-Pont à 10h pour une balade de 2H environ. En fonction des contraintes sanitaires, le nombre de personnes avait été adapté. La bénévole supervisée par un membre de l'équipe des découvertes a donc animé 7 personnes le 9 mai 2021 et 5 le 16 mai 2021. Ceci a pu se concrétiser grâce aussi au projet Européen du FEADER puisque la bénévole avait suivi la formation d'animateur Nature Ourthe-Vesdre-Amblève.</p>
30/05/2021	<p style="text-align: center;"><u>Une balade « oiseaux »</u></p> <p>Cette Balade animée sur le thème des oiseaux s'est déroulée le 30 mai 2021. Au départ, organisée en collaboration avec un musicien (Alain Delval), l'animation devait se faire en deux temps : concert didactique sur le thème et balade sur le terrain par notre ASBL. Les mesures sanitaires en vigueur nous ont conduit à annuler le concert. La balade a été construite autour de petits jeux, de points d'écoute et d'observation. Elle passait dans un parc privé, aux abords de la grotte, à travers des grandes cultures et à l'intérieur d'une ferme fortifiée. Elle a été fort appréciée et sera reconduite au printemps prochain.</p>
21/05/2021 25/6/2021 22/7/2021 (NL) 5/08/2021 (NL) 6/08/2021 28/08/2021 10/9/2021 24/09/2021 20/10/2021	<p style="text-align: center;"><u>Le monde des chauves-souris + Nuit Européenne de la Chauve-Souris (9 balades nocturnes dont 2 en Néerlandais)</u></p> <p>L'optique est de présenter de manière ludique le monde des chiroptères notamment par le biais d'une animation spectacle (« Vespi la Chauve-souris géante ») et l'observation de chiroptères en vol au-dessus de la rivière.</p> <p>Faisant suite à une demande du domaine de Palogne, une balade nocturne s'est tenue le 20 octobre 2021 à Palogne pour une trentaine d'enfants et cinq accompagnants.</p>
26/9/2021 10/10/2021 21/11/2021 (9h30 et 13h)	<p style="text-align: center;"><u>6 Balades champignons</u></p> <p>Comme chaque année, les balades Champignons ont remporté un vif succès. Ces balades destinées à un public familial ont eu lieu Après avoir recueilli les attentes des participants et présenté l'asbl, le guide a abordé la législation forestière et les conseils de cueillette. Les espèces rencontrées ont permis d'informer sur les différentes fonctions des champignons dans l'écosystème forestier. La nutrition, la reproduction, les critères de détermination des espèces dangereuses et comestibles, ont également été abordés. La promenade se terminait par une synthèse autour des champignons récoltés. 93 personnes ont suivi cette animation.</p>
06/06/2021 13/6/2021 01/08/2021 5/9/2021 3/10/2021	<p style="text-align: center;"><u>Balades plantes sauvages utiles</u></p> <p>Grace à une bénévole de l'association, une balade autour des plantes sauvages utiles a pu se concrétiser. D'une durée approximative de 3h00 lors du périple les plantes sauvages rencontrées au bord d'un chemin, de la rivière, sur le trottoir, sont mises en avant car elles sont presque toujours utiles, pour agrémenter votre assiette ou soigner votre corps.</p>
9/10/2021	<p style="text-align: center;"><u>Nuit de l'obscurité 2021</u></p> <p>Lors de cette agréable promenade allant jusqu'au coteau Saint-Martin, le public a pu découvrir des sources de pollution lumineuse et aussi l'influence de celles-ci sur la biodiversité (par exemple sur les insectes, les chauves-souris, etc.)</p>

¹ Augmentation de près de 50% de fréquentation par rapport à la précédente période (2020-2021)

3.2 Collaborations extérieures et quelques événements

En ce qui concerne l'accueil à la Maison des découvertes, les synergies existantes avec le Royal Syndicat d'Initiative se poursuivent puisque cette association est notamment chargée de la promotion touristique de Comblain. Cette asbl participe donc aussi activement à la promotion des activités de tourisme vert.

Les synergies entre associations environnementales se poursuivent. Un résultat concret de reconnaissance du site des anciennes carrières de Géromont comme Réserve Naturelle Domaniale s'est enfin concrétisé puisque l'asbl, le DNF et l'Adl de Comblain-au-Pont se sont unis pour persuader le Collège communal d'aller dans cette direction même si, au départ, la Commune était réticente. Les visites de terrain et réunions entre les partenaires ont finalement permis de débloquer le dossier. Comme l'asbl est présente sur le site avec le Centre de la Chauve-Souris mais aussi le mur géologique, nos relations cordiales avec le DNF permettent une gestion concertée pour aussi sensibiliser nos différents publics à la Nature.

Le 14 mars 21 Nous avons donné une formation de 2 heures en visio-conférence à la demande d'**Intradel**. Nous avons été sélectionnés par Intradel pour préparer une formation en ligne sur le thème des petits fruitiers. Cette formation s'adresse au grand public et s'inscrit dans un cadre plus large d'une campagne de sensibilisation à la gestion de son jardin et bien entendu de ses déchets ! Des échanges avec les professionnels du secteur sont réguliers. Le 21 décembre 2021, l'asbl a répondu à une offre de marché public d'Intradel pour donner une formation sur le thème de la mare et une sur le thème du greffage et de la multiplication des fruitiers. L'asbl a été retenue et cela devrait se concrétiser sur le terrain durant l'hiver 2022/2023.

Les 21, 22, 28/05 et 01/06/2021 de 10h à 18h, nous avons donné au total une vingtaine de séances d'information-sensibilisation en entreprise sur le thème des petits gestes au quotidien pour préserver la planète, avec pour chaque séance, une dizaine de personnes participantes (membres du personnel de l'entreprise Delacre à Ensival). Ces séances d'information étaient proposées en sous-traitance avec la société COGERISK. Juste avant notre intervention, elle présentait les informations sur les risques liés à la prévention-sécurité au travail.

Il est aussi intéressant de noter qu'une première rencontre avec la société « Stream and Rivers consult » (<https://www.streamandrivers.com/>) a approché l'asbl pour sa connaissance des rivières et, dans certains cas spécifiques pourrait solliciter l'asbl pour l'expertise écologique et la connaissance de terrain de cours d'eau.

En outre, la collaboration avec le réseau IDEE s'est encore renforcée puisque la Présidence du Conseil d'Administration est confiée à Benoît Houbeau qui succède ainsi à Anne Bauwens de Science Infuse.

Le 25 novembre 2021, en réponse à une demande du GAL « Pays de Herve », l'asbl a proposé une information sur la biodiversité dans son jardin à un public local d'une vingtaine de personnes. Des suites sont également possibles à partir de l'automne 2022.

Dans le cadre du dossier (BiodiverCité – anciennement PCDN) de la commune de Comblain au pont et faisant suite à une réflexion issue d'un surplus de pieds de vignes distribués lors de la Sainte-Catherine (il restait 24 pieds), Ceux-ci ont été plantés le 25 février 2022 par l'asbl non loin du siège social sur un terrain communal qui pourrait servir d'espace didactique (des négociations sont en cours sur la gestion de sites). Il s'agit des coteaux du parc Saint-Martin). Ceci permet d'éclairer l'histoire du village car, à une époque, Comblain produisait du vin sur ses coteaux calcaires.

3.3 Développement des formations

Toutes les formations prévues, pour le grand public dans le cadre des arbres fruitiers en passant de la plantation, l'entretien et le greffage se sont données aux dates initialement prévues : 19/11/2021 participants, 21/1/2022, 28/01/2022, 4/02/2022, 18/02/2022.

Cependant, vu le succès et la demande deux dates supplémentaires ont été ajoutées 14/01/2022 11/02/2022.

Le 25 février 2022, à la demande des « jardins de la Fouarge (<https://www.jardindela Fouarge.com/>), une formation ouverte au public a également été donnée sur la taille des arbres fruitiers hautes-tiges aussi dans un esprit d'agroforesterie.

Les formations de professionnels via Diversifruit (<http://www.diversifruits.be/nos-formateurs.html>) se sont tenues pour 9 professionnels du secteur les 1/02/2022, 08/02/2022, 22/02/2022).

3.4 Interactions avec le Musée

Des aides ponctuelles ont été fournies notamment durant les stages que le Musée afin que l'animatrice tienne compte de l'aspect environnemental afin de sensibiliser les stagiaires accueillis au Musée. Le travail sur une éventuelle fusion se poursuit. Cependant, comme le poste de conservateur/trice est vacant depuis janvier 2022, le processus entamé prend du retard.

3.5 Renseignements liés à la mission d'antenne locale CREAVES² de Theux pour les chauves-souris

L'accueil de la Maison des découvertes reçoit régulièrement des demandes d'informations mais aussi d'interventions pour des chauves-souris blessées mais pas uniquement. Lorsque les demandes concernent d'autres types d'animaux (oiseaux, mammifères, etc.), les demandeurs sont réorientés vers un service adéquat (CREAVES, Natagora, etc.).

L'asbl a donc :

- assuré le transfert de chiroptères vers un collègue ou un autre centre spécialisé ;
- renseigné de nombreuses personnes sur les premiers soins à donner aux animaux, les précautions à prendre au niveau sécurité, la cohabitation homme/chauve-souris sous un même toit et assurer le renvoi vers les autres centres.

En l'espèce, durant la période l'asbl a reçu plus de 101 demandes relatives aux animaux blessés dont 60 pour des chauves-souris blessées. Certaines ont été déposées et revalidées par des membres de l'équipe.

Récemment, nous avons été contactés par le nouveau CREAVES de Sprimont « les N'hérissons », le 9 février 2022, il est possible que des synergies s'établissent dans le cadre d'activités communes de sensibilisation à l'attention à apporter à la biodiversité

4. Projet européen dans le cadre du PWDR 2014-2020

Le projet, intitulé *Filière Découvertes Nature et Tourisme Ourthe-Vesdre-Amblève*, rassemble un réseau d'acteurs qui œuvrent ensemble à la promotion des plus beaux sites naturels des communes d'Aywaille, Anthisnes, Chaudfontaine, Comblain-au-Pont, Esneux, Ferrières, Hamoir, Neupré, Ouffet, Sprimont, Stoumont et Trooz (territoire de la Maison du Tourisme Ourthe-Vesdre-Amblève).

Les promenades photos, la formation d'animateur nature, l'Agenda Découvertes Nature OVA des activités proposées au sein du réseau publié en version papier et encarté dans l'agenda trimestriel édité par la Maison du Tourisme OVA ont donc été effectuées. Durant la pandémie Covid-19, la version papier n'a pas toujours été imprimée mais elle est parue chaque fois sur notre site www.nature-ova.be.

Un dépôt d'un dossier complémentaire sollicité par le GREOVA a donc été déposé et accepté pour intégrer la notion de produits du terroir dans la filière. Cette partie est entièrement assurée par le partenaire.

² Les centres CREAVES (Centres de Revalidation des Espèces Animales Vivant à l'Etat Sauvage) sont des centres agréés par la région wallonne destinés à recueillir et soigner les animaux sauvages blessés ou malades recueillis par l'homme. Après revalidation, les centres CREAVES remettent les animaux soignés en liberté (<http://biodiversite.wallonie.be/fr/creaves.html?IDC=3554>)

Une expo itinérante a été progressivement élaborée et sera finalisée pour juin 2022.

Notons qu'une journaliste du magazine « Ruralités » a réalisé un entretien téléphonique sur notre association et, notamment, sur le projet européen FEADER-PWDR qui nous est confié. L'article est paru au 2ème trimestre 2021, dans le numéro 48, dossier spécial consacré au tourisme familial.

5. Gestion de bâtiments et des sites

De manière globale, la charge incombant à l'asbl reste assez lourde compte-tenu aussi de ses ressources humaines. Ce paragraphe met en exergue les efforts importants également consentis par la commune, propriétaire des lieux. L'asbl a tout d'abord réalisé un screening des sites et a constaté de nombreuses améliorations à apporter en fonction des moyens disponibles.

5.1 Maison des découvertes (emphytéose)

L'infrastructure en tant que telle demande aussi pas mal d'efforts, d'entretien et d'aménagements qui se font progressivement tout en tenant compte des ressources humaines.

Le dossier de la scénographie (sites naturels et patrimoniaux de l'OVA), introduit auprès du CGT fin 2018, accepté en 2019 a avancé avec des travaux de ferronnerie et les premiers placements de supports en bois. Vu la charge globale de travail aussi des deux ouvriers à mi-temps notamment pour l'entretien des sites, un petit retard se fait jour mais cette scénographie devrait se concrétiser avant la fin de l'année 2022.

Notons que de nouvelles malfaçons de ce bâtiment sont apparues et concernent le système de chauffage. Des mesures provisoires ont été prises en urgence et certains travaux devront être réalisés par une entreprise avant l'hiver pour que ce système géothermique fonctionne de manière optimale.

5.2 Grotte de Comblain, son bâtiment et ses abords (mise à disposition par la commune)

La Grotte est une cavité particulièrement précieuse à préserver et à entretenir pour en conserver ses caractéristiques environnementales tout en l'utilisant dans une optique de visites pédagogiques.

Les inondations ont provoqué des dégâts qui ont été réparés d'abord de manière provisoire en urgence au niveau électricité et aussi stabilité d'une passerelle. Ensuite, la commune a lancé un marché public pour finaliser les travaux qui sont donc pris en charge par le propriétaire.

5.3 Centre d'interprétation de la Chauve-souris (mise à disposition par la commune) au sein du site global de Géromont

La reconnaissance du site des anciennes carrières de Géromont comme Réserve Naturelle Domaniale s'est enfin concrétisée puisque l'asbl, le DNF et l'Adl de Comblain-au-Pont se sont unis pour persuader le Collège communal d'aller dans cette direction même si, au départ la Commune était réticente. Les visites de terrain et réunions entre les partenaires ont finalement permis de débloquent le dossier. Comme l'asbl est présente sur le site avec le Centre de la Chauve-Souris mais aussi le mur géologique, nos relations cordiales avec le DNF permettent une gestion concertée pour aussi sensibiliser nos différents publics à la Nature.

L'équipe a débuté la réorganisation des aménagements internes du bâtiment pour améliorer l'accueil et les animations autour de la chauve-souris (10 /01/2022, 24/01/2022, 01/02/2022).

5.4 Complexe communal (mise à disposition par la commune)

Le Conseil d'Administration de l'ASBL avait décidé de remettre l'entière gestion de ce bâtiment à la Commune au 31/12/2021. L'ADL de Comblain au Pont a élaboré avec d'autres partenaires, une solution qui a permis également de tisser de nouveaux liens avec l'asbl Le Cortil dont les développements permettront aussi de développer certaines de nos activités.

6. Mur géologique, un monument didactique

Durant la période, le mur géologique a été le vecteur de visites de groupes animées : 31 Juillet 2021, 12 Août 2021, 4 septembre 2021, 10 septembre 2021, 30 septembre 2021, 2 et 3 octobre 2021 (visite guidée dans le cadre d'une bourse aux fossiles à Anthisnes), 15 octobre 2021 (l'artiste belge Maerten Vanden Eynde a été convié à Géromont pour découvrir le mur géologique), 27 février 2022 (visite de membres du PCDN d'Aywaille).

Après l'arrivée de pierres de Dom-Le-Ménil en mai 2021, l'édification s'est poursuivie au niveau de l'ère secondaire en juillet 2021. Les Pierres de Gobertange sont arrivées en novembre et donc n'ont pas encore été placées. Ceci sera au Programme de 2022.

Il est à noter que ce projet est toujours porté par des bénévoles passionnés (prospection pour trouver les pierres, soutien l'édification, encadrement scientifique, animations, etc.).

7. Recherche scientifique et liens avec le milieu académique

L'analyse du taux de CO₂ au sein de la Grotte durant la période estivale montre que nous sommes faces à un problème récurrent. Il est important que les mesures des taux puissent perdurer impliquant l'achat et l'entretien de matériel scientifique. Actuellement, des membres de l'équipes s'occupent du mesurage et des cartes mensuelles.

Comme chaque année en décembre et janvier, l'asbl coordonne des journées d'inventaire des populations de chauves-souris sur les sites de l'ASBL.

8. Promotion et présence dans les médias

Comme chaque année, l'asbl utilise les outils classiques de promotion : flyers, affiches et panneaux placés le long des routes, insertions gratuites et payantes, etc.

La prospection de terrain prend du temps mais semble la plus efficace. Remarquons qu'en dehors de Comblain et ses communes limitrophes, les communes où notre prospection a le plus d'impact sont des communes à plus grand potentiel touristique, même si elles sont assez éloignées (Durbuy, Malmedy, Stavelot, Vielsalm, Bomal). Il est important de signaler que des synergies se concrétisent avec d'autres partenaires comme le Domaine de Palogne pour assurer la distribution de dépliants.

Sur l'ensemble de la période, il y a eu de nombreux articles publiés dans différents journaux locaux, spécialisés comme le montrent les annexe 3a et 3b du rapport final au SPW dans le cadre de la convention que l'asbl a avec la DGO3 [rassemblant les publications \(plus de 60 MB\)](#).

Conclusion

Une fois de plus l'année a été émaillée par la crise sanitaire mais l'équipe a su rebondir. Le contexte extérieur n'a guère été favorable puisque les inondations ont frappé l'asbl et impacté plus particulièrement un outil majeur de ses activités de sensibilisation : la Grotte. La reprise du scolaire en automne 2021 a été une bouffée d'oxygène.

Le chômage économique partiel et le télétravail ont également bousculé le quotidien. Cependant, de nombreuses nouveautés et opportunités se sont également présentées afin de construire aussi l'avenir de l'asbl restant dans un équilibre précaire. Les besoins aussi exprimés par les publics cibles ont évolué et donc des adaptations à la fois sur le contenu mais aussi sur les méthodes de travail se concrétisent progressivement.

Le travail sur le terrain au profit de l'environnement et la biodiversité se marque à la fois au niveau de la sensibilisation du public scolaire (élèves et enseignants) mais aussi à travers d'actions de formations de terrain avec le grand public. Des actions de plantations et l'évolution par la création de nouveaux espaces didactiques sont en cours. Une démarche exploratoire vers le monde de l'entreprise s'est également poursuivie.

Les synergies avec des acteurs locaux et supra locaux se renforcent au travers notamment du projet européen que nous pilotons depuis 2017.